

DISEÑO DE INTERIORES NIVEL 2

PRACTICA FENG SHUI

CONTENIDO:

- 1) Pa Kua / Ba Gua
- 2) Ejemplo plano de vivienda 01
- 3) Ejemplo plano de vivienda 02
- 4) Método de trabajo
- 5) Primeras impresiones (observación)

IDILICA
DISEÑO DE INTERIORES

PA KUA / BA GUA

PA: OCHO KUA: TRIGRAMAS

TRIGRAMA: Conjunto de tres líneas, estas líneas representan desde abajo hacia arriba- LA TIERRA – EL SER HUMANO – CIELO.

_____ CIELO

_____ HUMANO

_____ TIERRA

PAKUA – PUNTOS CARDINALES o de la Brújula

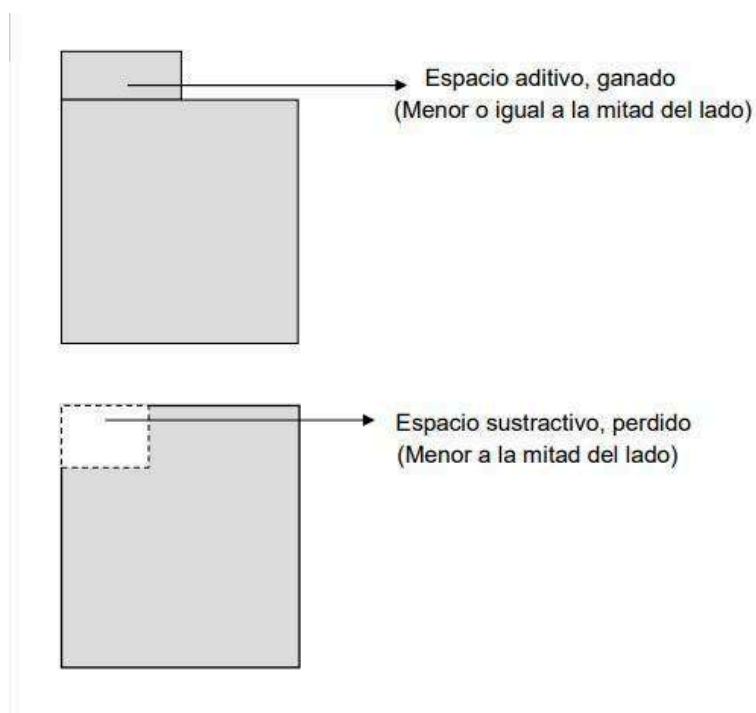


RIORES

Para aplicar correctamente el PA KUA, primero deberemos hacer un reconocimiento del lugar (aplicando los conocimientos de la escuela de las Formas), luego conocer profundamente la problemática de los habitantes de la casa (preguntarse cómo funciona cada parte de su vida representada en el PA KUA.) y aplicar así el PA KUA.

Recordar que el Chi es simétrico, cuando nos encontramos frente a viviendas que no conforman figuras geométricas equilibradas debemos estudiar si existen espacios sustractivos o aditivos.

Reservados todos los derechos. No se permite la reproducción total o parcial de esta obra, ni su incorporación a un sistema informático, ni su transmisión en cualquier forma o por cualquier medio (electrónico, mecánico, fotocopia, grabación u otros) sin autorización previa y por escrito de los titulares del copyright. La infracción de dichos derechos puede constituir un delito contra la propiedad intelectual.



Cada uno de los casos anteriores favorece o perjudica al área afectada.

En el Feng Shui, las áreas **faltantes** y **sobrantes** afectan el equilibrio energético de un espacio según el mapa Bagua. Aquí te explico cómo funcionan, qué representan y cómo equilibrarlas:

Áreas Faltantes

Una **área faltante** ocurre cuando una parte del plano (o construcción) no cubre una sección del Bagua que corresponde a una dirección cardinal y su energía asociada. Esto puede suceder si:

- Una esquina de la casa está recortada o no construida.
- La planta no es un rectángulo o cuadrado perfecto.

¿Cómo afectan?

Las áreas faltantes representan una **debilidad energética** en los aspectos de la vida relacionados con ese sector (por ejemplo, relaciones, carrera, salud, etc.).

Reservados todos los derechos. No se permite la reproducción total o parcial de esta obra, ni su incorporación a un sistema informático, ni su transmisión en cualquier forma o por cualquier medio (electrónico, mecánico, fotocopia, grabación u otros) sin autorización previa y por escrito de los titulares del copyright. La infracción de dichos derechos puede constituir un delito contra la propiedad intelectual.

¿Cómo equilibrarlas?

1- Extensión simbólica: Usa espejos o decoraciones en la pared más cercana al área faltante para "simular" que el espacio está completo.

2- Elementos de activación: Introduce objetos asociados al elemento del área faltante en la esquina más cercana a esa dirección.

Por ejemplo, si falta el **Sureste (prosperidad)**, añade plantas o decoraciones de madera en esa dirección.

3- Energía externa: Si es posible, usa el área exterior (jardín, patio) para instalar símbolos relacionados con el Bagua (fuentes, luces, plantas, etc.).

Áreas Sobrantes

Una **área sobrante** ocurre cuando una parte de la construcción sobresale más allá del cuadrante del Bagua, extendiéndose de forma desigual en una dirección específica.

¿Cómo afectan?

Las áreas sobrantes tienden a **exceso energético**, lo que puede generar desequilibrio, dispersión o sobrecarga en las áreas asociadas (como exceso de trabajo, relaciones inestables, etc.).

¿Cómo equilibrarlas?

1- Contención simbólica:

- Usa decoración discreta o elementos calmantes para evitar que la energía se disperse.
- Por ejemplo, si el área sobrante está en el **Norte (carrera)**, añade colores oscuros o elementos de agua (calmados, no en movimiento).

2- Delimitación visual: Utiliza alfombras, iluminación o muebles para definir un límite visual que reduzca la sensación de "exceso" en ese espacio.

3- Distribución del Chi: Introduce objetos que absorban o regulen la energía. Por ejemplo, plantas o cortinas para suavizar la energía intensa.

¿Qué hay que agregar y dónde? Por sectores (elemento del área)

Cada área del Bagua está asociada a un **elemento** y ciertos objetos o colores para activarla o equilibrarla:

Área Bagua	Elemento	Qué agregar
Norte (Carrera)	Agua	Fuentes, espejos, decoraciones en azul o negro.
Noreste (Sabiduría)	Tierra	Piedras, cerámicas, libros, objetos en amarillo o beige.
Este (Salud/Familia)	Madera	Plantas, muebles de madera, decoraciones verdes o marrones.
Sureste (Prosperidad)	Madera	Plantas de hojas redondeadas, objetos verdes/dorados, monedas.
Sur (Fama)	Fuego	Velas, luces brillantes, decoración en rojo o púrpura.
Suroeste (Relaciones)	Tierra	Fotos de parejas, decoraciones rosas, elementos en cerámica.
Oeste (Creatividad)	Metal	Esculturas metálicas, objetos blancos o plateados, arte infantil.
Noroeste (Personas útiles)	Metal	Objetos metálicos, decoración gris o blanca, imágenes de viajes.

Reservados todos los derechos. No se permite la reproducción total o parcial de esta obra, ni su incorporación a un sistema informático, ni su transmisión en cualquier forma o por cualquier medio (electrónico, mecánico, fotocopia, grabación u otros) sin autorización previa y por escrito de los titulares del copyright. La infracción de dichos derechos puede constituir un delito contra la propiedad intelectual.

Centro (Equilibrio)	Tierra	Elementos en cerámica, decoración neutral (beige, marrón).
----------------------------	--------	--

¿Dónde se colocan?

En **áreas faltantes**: Coloca los objetos en la **pared más cercana al sector faltante** o usa el espacio exterior.

En **áreas sobrantes**: Agrega elementos que **calmen** la energía dentro del área en exceso, distribuyéndola de forma uniforme.

EJEMPLO PLANO DE VIVIENDA 01:

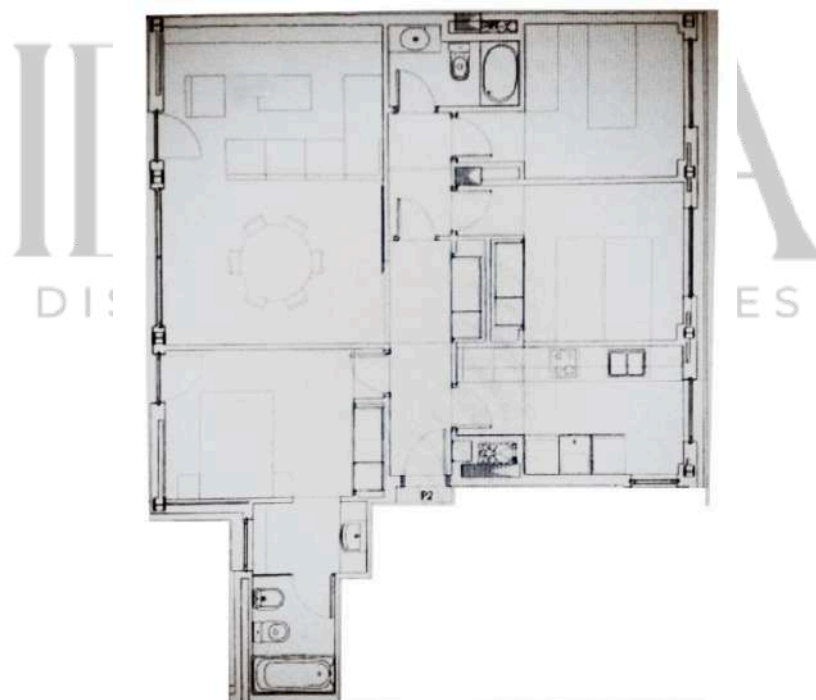


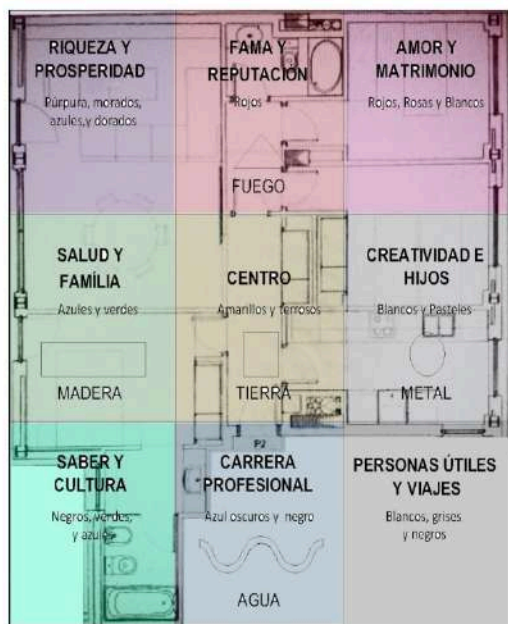
Fig. plano vivienda base

Reservados todos los derechos. No se permite la reproducción total o parcial de esta obra, ni su incorporación a un sistema informático, ni su transmisión en cualquier forma o por cualquier medio (electrónico, mecánico, fotocopia, grabación u otros) sin autorización previa y por escrito de los titulares del copyright. La infracción de dichos derechos puede constituir un delito contra la propiedad intelectual.

MAPA BAGUA BIEN COLOCADO



MAPA BAGUA MAL COLOCADO



Observando el mapa Bagua en el plano, el baño se encuentra en el cuadrante de **Saber y Cultura** (esquina inferior izquierda). A continuación se detallan cómo equilibrar esa área considerando su verdadera ubicación:

1. Neutralizar la energía del baño en Saber y Cultura

El baño puede "drenar" la energía de este sector, relacionado con el crecimiento personal, la introspección y el aprendizaje. Para contrarrestarlo:

- **Puerta cerrada:** Mantén la puerta del baño siempre cerrada para evitar que la energía se fugue.
- **Espejo en la puerta:** Coloca un espejo en la parte exterior de la puerta del baño para reflejar y redirigir la energía hacia el interior de la vivienda.
- **Tapa desagües e inodoro:** Mantén el inodoro tapado y los desagües cerrados cuando no se utilicen.

2. Incorporar elementos correctivos en el baño

Refuerza la energía de Saber y Cultura dentro del baño para que no afecte negativamente el área:

Reservados todos los derechos. No se permite la reproducción total o parcial de esta obra, ni su incorporación a un sistema informático, ni su transmisión en cualquier forma o por cualquier medio (electrónico, mecánico, fotocopia, grabación u otros) sin autorización previa y por escrito de los titulares del copyright. La infracción de dichos derechos puede constituir un delito contra la propiedad intelectual.

- **Coloca plantas naturales** (como helechos o bambú) que simbolicen el crecimiento y ayuden a filtrar la energía.
- Usa **tonos azules y verdes suaves** en la decoración del baño (toallas, accesorios o cuadros). Estos colores están relacionados con el elemento Madera, que potencia este cuadrante.
- Incluye símbolos de conocimiento o introspección, como libros pequeños decorativos o cuadros relacionados con aprendizaje.

3. Mantener el baño impecable

La energía de este sector puede mejorar si el baño:

- Está limpio y ordenado en todo momento.
- Cuenta con aromas frescos o relajantes, como lavanda o eucalipto.

Resumen: Cómo equilibrar

- Usa espejos e iluminación en el pasillo y baño para extender simbólicamente el área faltante.
- Refuerza la energía de Sabiduría y Conocimiento en las paredes adyacentes con decoraciones apropiadas.
- Añade elementos simbólicos en el exterior, si es posible, para compensar el vacío energético.

EJEMPLO PLANO DE VIVIENDA 02:

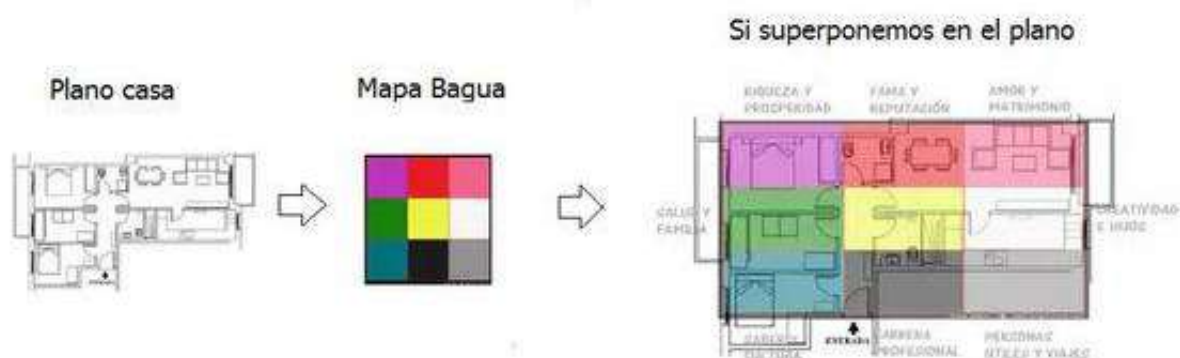


Fig. Se incluye el acceso a la vivienda dentro del plano. Se debe adaptar el tamaño de los cuadrantes en 9 partes iguales, resultando una parte del dormitorio como sobrante a equilibrar.

Reservados todos los derechos. No se permite la reproducción total o parcial de esta obra, ni su incorporación a un sistema informático, ni su transmisión en cualquier forma o por cualquier medio (electrónico, mecánico, fotocopia, grabación u otros) sin autorización previa y por escrito de los titulares del copyright. La infracción de dichos derechos puede constituir un delito contra la propiedad intelectual.

MÉTODO DE TRABAJO

- 1- Reconocimiento del entorno. Prestar atención a la primera impresión que nos da la vivienda. Cómo nos sentimos en cada lugar de la misma.
- 2- Conocer cantidad de miembros de la familia, edades, fechas de nacimiento, ocupación. De acuerdo a las distintas aéreas del Pa Kua, investigar cómo se encuentra en cada una de esas partes de vida, los distintos integrantes de la familia.
- 3- Averiguar historia de la casa.
- 4- Recorrer la casa y determinar que elemento del Wu Chi predomina en cada ambiente. Determinar energía yin o yang en cada lugar. Determinar estrangulaciones, escasez, aceleración de energía, posibles agresiones externas (vistas, bloqueos, etc.)
- 5- Trabajar sobre plano, ubicar el Pa Kua sobre el mismo (puerta de entrada o cardinal, según creamos conveniente). Determinar aéreas.

PRIMERAS IMPRESIONES (OBSERVACIÓN)

- 1- ¿Qué es lo primero que se ve al llegar a la casa y/ o habitación?
- 2- ¿Qué le dice las primeras impresiones al llegar, al acercarse a la puerta?
- 3- ¿Cuál es el primer olor que nota?
- 4- ¿Qué forma nota cuando entra?
- 5- ¿Cuál es el elemento dominante?
- 6- ¿Qué oye cuando entra?
- 7- ¿Qué necesita reparación?
- 8- ¿Cuál es la primera impresión general de la persona que vive en la casa, basándose en lo que ha visto hasta ahora?
- 9- ¿Qué experimentó en el ambiente que le hizo señalar las respuestas anteriores?
- 10- Prenda todas las luces de los ambientes / reflejos.

Reservados todos los derechos. No se permite la reproducción total o parcial de esta obra, ni su incorporación a un sistema informático, ni su transmisión en cualquier forma o por cualquier medio (electrónico, mecánico, fotocopia, grabación u otros) sin autorización previa y por escrito de los titulares del copyright. La infracción de dichos derechos puede constituir un delito contra la propiedad intelectual.