

DISEÑO DE INTERIORES NIVEL 2

MORFOLOGÍA

CONTENIDO:

- 1) Introducción
- 2) Niveles de significación de la morfología
- 3) Funciones de la morfología
- 4) El significado de las formas en el diseño
- 5) La morfología como elemento del diseño interior
- 6) Las Líneas en el diseño de interiores
- 7) Las Formas en el diseño de interiores
- 8) El Color en la forma de los objetos
- 9) El volumen en el diseño de interiores

IDILICA
DISEÑO DE INTERIORES

INTRODUCCIÓN

La **Morfología** en diseño de interiores es el estudio de las formas y su interacción con el espacio. En nuestro contexto, la morfología se aplica al diseño espacial y se refiere al espacio como objeto de estudio, considerando no sólo su configuración física, sino también los significados culturales y funcionales asociados.

Es usual confundir o dar el mismo significado a forma y diseño, pero no son lo mismo. La palabra forma se refiere a la configuración de líneas, superficies y volúmenes que determinan la apariencia de un objeto. La palabra diseño, en cuanto sustantivo hace referencia al plan final que dará cuenta de la estructura interior (si la tuviere) y la configuración externa de la forma. En cuanto al verbo, se refiere al proceso de creación, de solución de problemas y desarrollo de un plan que tendrá por finalidad producir un nuevo objeto.

Es fundamental entonces diferenciar **forma** y **diseño**:

- **Forma:** Configuración de líneas, superficies y volúmenes que definen la apariencia de un objeto.
- **Diseño:** Proceso creativo que organiza esas formas para responder a necesidades funcionales, estéticas y simbólicas.

La Morfología del Diseño nos dota de herramientas conceptuales y prácticas para analizar y proyectar espacios y objetos de manera que expresen su propósito, contexto cultural y relación con los usuarios.

La relación entre morfología y percepción

El diseño morfológico no solo define un espacio, sino que influye en cómo se percibe y experimenta. Las formas, líneas, colores y volúmenes afectan nuestra psicología: pueden transmitir orden, calma, dinamismo o caos, dependiendo de su disposición y características. Por ejemplo, líneas verticales generan sensación de altura y aspiración, mientras que líneas horizontales evocan calma y estabilidad.

Reservados todos los derechos. No se permite la reproducción total o parcial de esta obra, ni su incorporación a un sistema informático, ni su transmisión en cualquier forma o por cualquier medio (electrónico, mecánico, fotocopia, grabación u otros) sin autorización previa y por escrito de los titulares del copyright. La infracción de dichos derechos puede constituir un delito contra la propiedad intelectual.

NIVELES DE SIGNIFICACIÓN DE LA MORFOLOGÍA

- Uno **entitativo**, que es el significado del objeto como una entidad en sí, aislado de su entorno, como un vaso por ejemplo, objeto con forma cónica para contener líquidos y ser bebidos desde allí o las iglesias, edificio con determinada forma para celebrar determinado culto.
- Otro **contextual**, en el que el entorno y/o la cultura en el que se encuentra el objeto, le otorgan otro significado. Por ejemplo, un plato colgado de la pared no se utiliza para comer, sino como decoración, o incluso posee una significación más profunda, personal o cultural de su dueño.

El diseño del espacio relaciona el contexto(cultura) con un sujeto (su usuario). Estos espacios pueden ser artesanales o industriales. Lo que caracteriza a un **espacio artesanal** es su espontaneidad, su baja complejidad relativa, construidos en series limitadas, con tecnologías básicas y siempre buscando la expresividad de los materiales.

Mientras que un **objeto industrial** implica un método productivo, planificación previa, seriabilidad y mecanización (utilizar medios mecánicos y no manuales en su producción), para conseguir productos idénticos. Se sistematiza todo en la producción, donde no se deja nada librado al azar de la demanda y ejecución individual (es decir, sin la voluntad libre y arbitraria del artesano).

FUNCIONES DE LA MORFOLOGÍA

- **Estético-funcionales** (la valoración estética que haga un diseñador): por ejemplo un vaso con un diseño estético particular, llamativo y sirve para tomar agua, su funcionalidad para servir líquido sigue estando a pesar de su diseño.

- **Indicativas** (como se comprende y utiliza un producto): por ejemplo un vaso de cerveza, es super indicativo, tomar el chop desde su asa para no calentar la cerveza. Lo mismo sucede con la taza, es super indicativa de cómo usarla, agarrar del asa para que no nos quememos la mano.
- **Simbólicas** (esa información extra que expresan los objetos, su sentido, valores, las ideas que representan). Por ejemplo, si se presentaran los vasos que se visualizan en la tercer imagen y se mencionara que pertenecen a una joven de 21 años que recién se independizó, ¿resultaría convincente? En contraste, si se afirmara que estos mismos vasos forman parte del cristalero de una abuela, dicha asociación parecería mucho más creíble. Esto evidencia cómo los objetos no solo cumplen una función práctica, sino que también están cargados de significados culturales y emocionales.



ej. simbólico estético



ej. Indicativo



ej. simbólico

EL SIGNIFICADO DE LAS FORMAS EN EL DISEÑO

Habíamos dicho que la morfología provee al diseñador de herramientas conceptuales y operativas para entender y producir formas. Diremos ahora que las formas en sí tienen un significado, lo que implica que haya un usuario a quien está destinado dicho significado. El significado del objeto

Reservados todos los derechos. No se permite la reproducción total o parcial de esta obra, ni su incorporación a un sistema informático, ni su transmisión en cualquier forma o por cualquier medio (electrónico, mecánico, fotocopia, grabación u otros) sin autorización previa y por escrito de los titulares del copyright. La infracción de dichos derechos puede constituir un delito contra la propiedad intelectual.

está en su forma. Hay dos conceptos que reconocemos al enfrentarnos con un objeto, que están posibilitados por las herramientas que provee la morfología. Dichos **conceptos** son:

- La **Denotación**: la relación directa que establecemos entre el objeto y su función primaria, reconociéndolos a través de rasgos típicos de otros objetos que ya conozco. Por ejemplo, una lámpara, sabemos que es para iluminar, y aunque existan lámparas de techo, de pie o de escritorio, fabricadas en diferentes materiales y con estilos variados, todas poseen características esenciales, como una fuente de luz y un soporte, que las identifican como lámparas.
- La **Connotación**, ya que el objeto puede tener información implícita que trasciende su pura función primaria o información explícita, posee la capacidad de evocar otros significados asociados al objeto. Por ejemplo, un vaso descartable denota fiesta, deportes, picnic, etc; mientras que una copa de cristal denota elegancia, formalidad, finura, etc. Además de su significado propio, un objeto se encuentra en relación con otros objetos o personas en un ambiente determinado que modifican su significado. A este nivel de significación llamamos contextual.

En síntesis, podríamos decir que la **denotación** se refiere a la relación directa entre un objeto y su función principal, como ocurre con una silla, cuyo propósito es proporcionar un lugar para sentarse. Por otro lado, la **connotación** se relaciona a los significados secundarios vinculados al objeto, los cuales dependen del contexto o de la percepción. Por ejemplo, una silla con diseño Art Decó puede evocar una idea de sofisticación y lujo.

LA MORFOLOGÍA COMO ELEMENTO DEL DISEÑO INTERIOR

Los elementos como líneas, formas, colores y volúmenes no solo deben combinarse, sino hacerlo de forma estratégica. Cada uno tiene el poder de:

- Definir un estilo (minimalista, industrial, clásico).
- Reflejar valores personales o culturales.
- Mejorar o distorsionar la funcionalidad de un espacio.

Cuando se prepara para una reforma tiene una idea de lo que quiere, el estilo que prefiere y cómo le gustaría que se viera la decoración final. Luego hay que concentrarse en llevar esas ideas a la realidad. Los elementos del diseño interior son las herramientas con las que cuenta para decorar la habitación. Es decir, las **líneas, formas, texturas, colores y espacio**. Combinándolos bien conseguirá una habitación “de revista”.

LAS LÍNEAS EN EL DISEÑO DE INTERIORES

En el diseño interior las líneas son lo que definen el espacio. Es la forma en la que están colocados los objetos y el recorrido que hacemos con la vista sobre estos.

Las líneas son un elemento versátil, capaces de transmitir sensaciones como orden, elegancia, movimiento, sobriedad, aplomo, agitación, etc. Las encontraremos en el suelo, techo, paredes, puertas, ventanas, arcos, columnas, tejidos y mucho más.

Diferentes tipos de líneas

- **Líneas finas:** Simplicidad, delicadeza, ligereza, sensualidad. **Ejemplo:** En un comedor minimalista, el uso de sillas con patas metálicas delgadas y un tablero de vidrio refuerza la sensación de ligereza y simplicidad. También, las lámparas colgantes con estructuras finas añaden un toque de delicadeza al espacio.

Reservados todos los derechos. No se permite la reproducción total o parcial de esta obra, ni su incorporación a un sistema informático, ni su transmisión en cualquier forma o por cualquier medio (electrónico, mecánico, fotocopia, grabación u otros) sin autorización previa y por escrito de los titulares del copyright. La infracción de dichos derechos puede constituir un delito contra la propiedad intelectual.



- **Líneas gruesas:** Fuerza, energía, impacto. **Ejemplo:** En una sala de estar, vigas de madera expuestas en el techo acentúan la sensación de fuerza estructural.



LICA
DE INTERIORES

- **Líneas largas:** Sensación de vivacidad y experiencia. **Ejemplo:** Un pasillo alargado, con luminarias en serie, genera una sensación de continuidad y dinamismo, invitando al recorrido del espacio.



Reservados todos los derechos. No se permite la reproducción total o parcial de esta obra, ni su incorporación a un sistema informático, ni su transmisión en cualquier forma o por cualquier medio (electrónico, mecánico, fotocopia, grabación u otros) sin autorización previa y por escrito de los titulares del copyright. La infracción de dichos derechos puede constituir un delito contra la propiedad intelectual.

- **Líneas cortas:** Firmeza, juventud. **Ejemplo:** En una cocina, los azulejos colocados en formato vertical y con juntas visibles resaltan líneas cortas repetitivas, generando un efecto fresco y dinámico, ideal para un espacio contemporáneo y juvenil.



- **Líneas rectas:** Estabilidad, seguridad, tranquilidad. **Ejemplo:** Un escritorio con diseño rectilíneo, combinado con estanterías modulares de formas rectas, ofrece un ambiente de orden y estabilidad ideal para un estudio o una oficina en casa.



- **Líneas curvas:** Suavidad, elegancia, ductilidad, vitalidad. **Ejemplo:** En una sala de estar elegante, un sofá con respaldo curvo aporta una sensación de suavidad y fluidez al espacio. Las alfombras circulares o espejos con bordes redondeados complementan esta estética.



- **Líneas diagonales:** Movimiento, ascendencia, descendencia.
Ejemplo: Una estantería con diseño diagonal aporta dinamismo al espacio, rompiendo con la monotonía de las líneas rectas tradicionales. Su disposición genera un efecto visual único que combina funcionalidad y estilo contemporáneo, destacando como un punto focal decorativo en la sala.



- **Líneas horizontales:** Calma, reposo, estabilidad. **Ejemplo:** En un pasillo o área de transición, un panel divisor con líneas horizontales de madera, aporta una sensación de calma y estabilidad, al mismo tiempo que define el espacio sin recargarlo visualmente. Estas líneas crean un ambiente sereno y equilibrado, favoreciendo una transición suave entre diferentes áreas de la vivienda.



- **Líneas verticales:** Elevación, velocidad, actividad. **Ejemplo:** En un recibidor, las líneas de la división de piso a techo generan una percepción de altura y sofisticación.



LAS FORMAS EN EL DISEÑO DE INTERIORES

La forma. Influencia de la geometría en el diseño, verás las formas básicas y su significado en el diseño. En el diseño, la geometría, también ejerce una fuerte influencia en las personas.

- **Formas geométricas:** Líneas rectas y curvas definidas que transmiten orden y claridad. Ejemplo: un sofá modular.
- **Formas orgánicas:** Líneas libres e irregulares inspiradas en la naturaleza que aportan calidez y fluidez. Ejemplo: una mesa con bordes sinuosos o una escalera en forma de espiral.

Reservados todos los derechos. No se permite la reproducción total o parcial de esta obra, ni su incorporación a un sistema informático, ni su transmisión en cualquier forma o por cualquier medio (electrónico, mecánico, fotocopia, grabación u otros) sin autorización previa y por escrito de los titulares del copyright. La infracción de dichos derechos puede constituir un delito contra la propiedad intelectual.

Significado de las formas:

● EL CÍRCULO:

Es el signo del todo y del cielo. Por lo tanto, significa el símbolo de lo sagrado y la perfección: Dios. Da la sensación de perfecto, de totalidad. Significa lejanía, extensión, pero también seguridad, lo absoluto, el verdadero yo. Denota suavidad, sensualidad, feminidad.

Puede asociarse con conceptos como armonía e infinito. Por esta naturaleza infinita, en muchas civilizaciones representa el ciclo continuo de las estaciones y la progresión del sol a través del cielo.



DISEÑO DE INTERIORES

■ EL CUADRADO:

Denota dureza, sequedad, frío, masculinidad. Honesto, recto, esmerado, equilibrio.

El cuadrado es la forma más natural de representar la estabilidad. En el diseño, las figuras de cuatro lados muestran algo que es real y sólido. Es ideal para representar algo que es franco y fortificado, es una forma masculina y tecnológica.

Reservados todos los derechos. No se permite la reproducción total o parcial de esta obra, ni su incorporación a un sistema informático, ni su transmisión en cualquier forma o por cualquier medio (electrónico, mecánico, fotocopia, grabación u otros) sin autorización previa y por escrito de los titulares del copyright. La infracción de dichos derechos puede constituir un delito contra la propiedad intelectual.

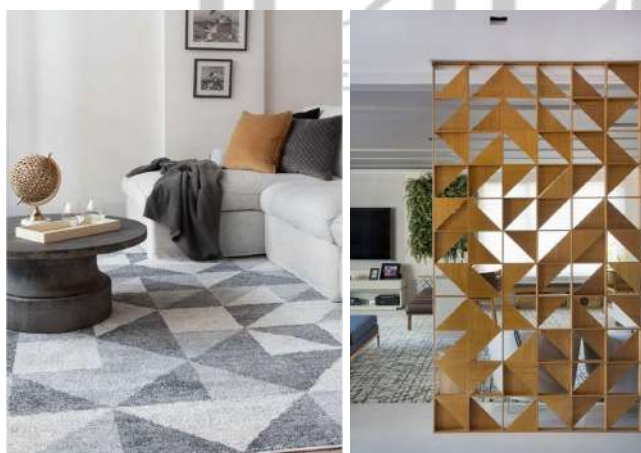


▲ EL TRIÁNGULO:

Se relaciona con el agua, la vitalidad y la transformación.

Hay que destacar que los triángulos tienen dos significados opuestos: si descansan sobre la base mayor indican estabilidad, pero si su base está hacia arriba indica inestabilidad.

Utilizar el triángulo puede representar cualidades inspiradoras o una forma de trascender como una metáfora.



◆ EL HEXÁGONO:

La unión de los contrarios. Guarda relación con la eficiencia. Es una figura que representa entre muchas cosas: dones espirituales, que deben ser desarrollados sobre todo si se trabaja en la atención de personas. Simboliza

Reservados todos los derechos. No se permite la reproducción total o parcial de esta obra, ni su incorporación a un sistema informático, ni su transmisión en cualquier forma o por cualquier medio (electrónico, mecánico, fotocopia, grabación u otros) sin autorización previa y por escrito de los titulares del copyright. La infracción de dichos derechos puede constituir un delito contra la propiedad intelectual.

la posibilidad de unir cosas o acciones complicadas y diversas tal como ocurre en la geometría.



LA ESPIRAL:

Significa vitalidad. Un espiral se puede mover en cualquier dirección y si se emplean varios puede implicar también conflicto.

No por nada es la figura que representa mejor a la proporción áurea o dorada. En diseño, el espiral generalmente representa la excelencia. Un diseño en espiral también tiende a trascender en el tiempo y el espacio.



EL COLOR EN LA FORMA DE LOS OBJETOS

El color juega un papel fundamental en la percepción de las formas de los objetos dentro del espacio. Más allá de ser un elemento estético, el color

Reservados todos los derechos. No se permite la reproducción total o parcial de esta obra, ni su incorporación a un sistema informático, ni su transmisión en cualquier forma o por cualquier medio (electrónico, mecánico, fotocopia, grabación u otros) sin autorización previa y por escrito de los titulares del copyright. La infracción de dichos derechos puede constituir un delito contra la propiedad intelectual.

tiene la capacidad de transformar la percepción del volumen, las proporciones y el peso visual de los elementos, influyendo directamente en cómo se perciben en su entorno.

El color no solo afecta la percepción de tamaño, sino también las emociones asociadas a los objetos y espacios. Tonos cálidos, como los rojos y amarillos, tienden a atraer la atención y expandir visualmente los elementos, mientras que los tonos fríos, como azules y verdes, generan una sensación de calma y pueden hacer que los objetos parezcan más ligeros o menos imponentes.

Interacción entre el color y la forma

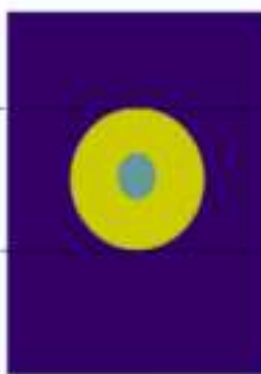
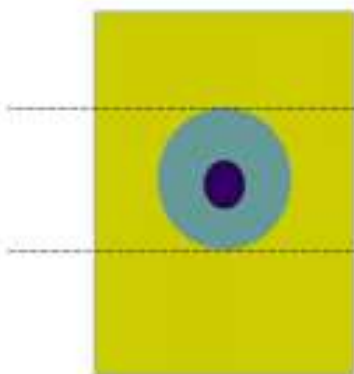
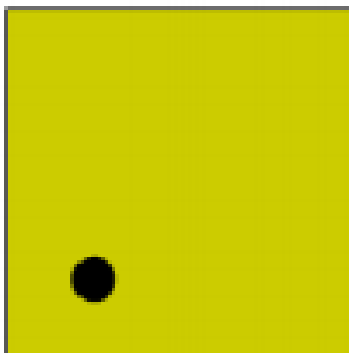
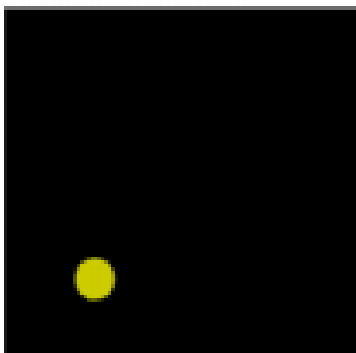
Los objetos, aunque puedan mantener su forma física inalterada, pueden parecer distintos dependiendo del contraste y la interacción con los colores de su entorno. Esto se debe a que el color afecta la percepción espacial y dimensional de los elementos.

- **Elementos claros sobre fondos oscuros:**

Cuando un objeto de tonalidad clara se coloca sobre un fondo oscuro, su forma tiende a parecer más grande y prominente. Este fenómeno ocurre porque los colores claros reflejan más luz, creando un efecto óptico de expansión y protagonismo. Este recurso es utilizado para destacar piezas específicas en una composición.

- **Elementos oscuros sobre fondos claros:**

Por el contrario, los objetos oscuros colocados sobre un fondo claro tienden a parecer más pequeños y compactos. Los tonos oscuros absorben la luz, lo que provoca una percepción visual de contracción o disminución de tamaño. Este efecto es útil para lograr que ciertos elementos pasen desapercibidos o aporten equilibrio visual sin dominar el espacio.



Aplicaciones en el diseño de interiores

- **En mobiliario:** Un sillón blanco colocado frente a una pared negra destacará como un punto focal en el espacio, mientras que un sillón oscuro sobre un fondo blanco contribuirá a un ambiente más sobrio y equilibrado.



- **En objetos decorativos:** Los contrastes de color entre los elementos decorativos y las superficies pueden crear dinámicas visuales interesantes. Por ejemplo, un almohadón rojo vibrante sobre un sofá

Reservados todos los derechos. No se permite la reproducción total o parcial de esta obra, ni su incorporación a un sistema informático, ni su transmisión en cualquier forma o por cualquier medio (electrónico, mecánico, fotocopia, grabación u otros) sin autorización previa y por escrito de los titulares del copyright. La infracción de dichos derechos puede constituir un delito contra la propiedad intelectual.

beige no sólo atraerá la atención como punto focal, sino que también añadirá energía y calidez al entorno, equilibrando la sobriedad del mobiliario. Ó un espejo con marco dorado colocado sobre una pared pintada en azul profundo no solo resaltará su elegancia, sino que también añadirá un toque de sofisticación y luminosidad al espacio, creando un equilibrio entre lujo y serenidad.



EL VOLUMEN EN EL DISEÑO DE INTERIORES

El volumen es uno de los elementos principales del diseño interior, ya que aporta tridimensionalidad a los espacios, definiendo cómo interactúan los objetos y el vacío dentro de un entorno. Es el resultado de la combinación de largo, ancho y altura, y está presente en todos los elementos que conforman un ambiente. La comprensión y el manejo del volumen permiten crear espacios equilibrados y funcionales, además de influir en la percepción del tamaño, la proporción y la distribución del espacio.

Clasificación del volumen

- Volúmenes geométricos:

Se caracterizan por líneas rectas, ángulos definidos y formas regulares como cubos, prismas, cilindros o esferas. Estas formas transmiten orden, estabilidad y funcionalidad, y son comunes en estilos modernos o

Reservados todos los derechos. No se permite la reproducción total o parcial de esta obra, ni su incorporación a un sistema informático, ni su transmisión en cualquier forma o por cualquier medio (electrónico, mecánico, fotocopia, grabación u otros) sin autorización previa y por escrito de los titulares del copyright. La infracción de dichos derechos puede constituir un delito contra la propiedad intelectual.

minimalistas. **Ejemplo:** Un reloj de pared con diseño minimalista en forma de disco y marcadores geométricos transmite orden y precisión.



- Volúmenes orgánicos:

Inspirados en la naturaleza, presentan formas curvas, fluidas e irregulares que generan dinamismo, movimiento y calidez. Son ideales para espacios que buscan un enfoque más relajado o artístico. **Ejemplo:** Una mesa de centro con bordes ondulados evoca fluidez y rompe con la rigidez de las líneas rectas en un espacio contemporáneo.



- Volúmenes macizos:

Volúmenes que ocupan mucho espacio visual y físico. Transmiten fuerza, solidez y estabilidad. **Ejemplo:** Un sofá voluminoso en un salón principal actúa como el punto focal del diseño, dando una sensación de robustez.

Reservados todos los derechos. No se permite la reproducción total o parcial de esta obra, ni su incorporación a un sistema informático, ni su transmisión en cualquier forma o por cualquier medio (electrónico, mecánico, fotocopia, grabación u otros) sin autorización previa y por escrito de los titulares del copyright. La infracción de dichos derechos puede constituir un delito contra la propiedad intelectual.



- Volúmenes ligeros:

Suelen ser estructuras delgadas o con espacios vacíos que reducen su impacto visual, aportando ligereza y transparencia al diseño. **Ejemplo:** Un estante flotante de madera con soportes ocultos crea un volumen ligero, ya que parece "suspendido" en la pared, ofreciendo almacenamiento funcional sin recargar visualmente el ambiente.



Interacción del volumen con el espacio

- **Volúmenes grandes:** Enfatizan su presencia, aportan carácter al diseño y pueden usarse como elementos centrales en espacios amplios. Sin embargo, en espacios pequeños, deben colocarse estratégicamente para no generar saturación. **Ejemplo:** Una isla de cocina amplia puede ser funcional y decorativa, definiendo el centro de actividad de un espacio abierto.

Reservados todos los derechos. No se permite la reproducción total o parcial de esta obra, ni su incorporación a un sistema informático, ni su transmisión en cualquier forma o por cualquier medio (electrónico, mecánico, fotocopia, grabación u otros) sin autorización previa y por escrito de los titulares del copyright. La infracción de dichos derechos puede constituir un delito contra la propiedad intelectual.

- **Volúmenes pequeños:** Funcionan como complementos o detalles dentro de un ambiente. Usados en grupo o como acentos, pueden generar interés visual y equilibrio. **Ejemplo:** Un conjunto de jarrones de diferentes alturas y colores sobre una mesa lateral aporta dinamismo al espacio.

Aplicaciones en el diseño de interiores

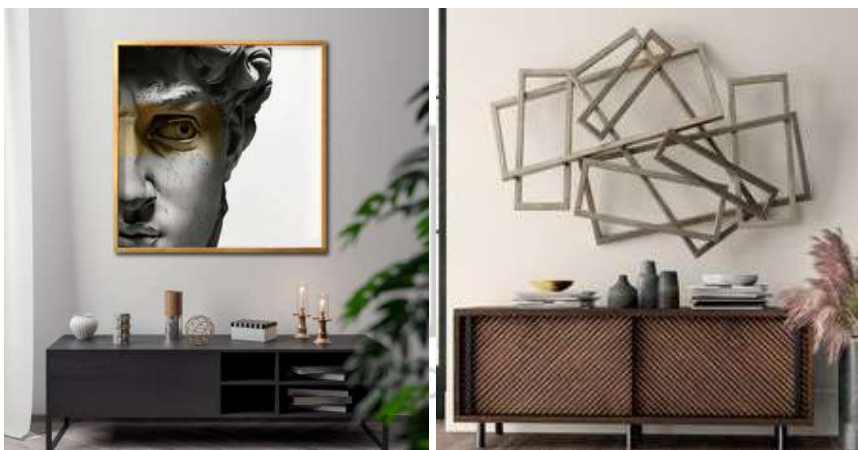
- **Mobiliario:** La elección del volumen de los muebles define la funcionalidad y el estilo de un espacio. **Ejemplo:** Una cama con un cabecero alto y voluminoso aporta protagonismo en una habitación, mientras que una cama baja y ligera da sensación de amplitud.



- **Iluminación:** Los volúmenes también se aplican en el diseño de luminarias para crear efectos de luz y sombra que enriquecen el ambiente. **Ejemplo:** Una lámpara colgante grande y redonda genera un punto focal que dirige la atención hacia la zona central del ambiente.



- **Decoración:** Los volúmenes pequeños y variados pueden aportar dinamismo y detalles interesantes al espacio. **Ejemplo:** Un conjunto de adornos pequeños de formas orgánicas sobre una repisa.



El volumen, al igual que otros elementos del diseño interior, no actúa de forma aislada. Su correcta aplicación y combinación con la luz, el color y la textura permiten transformar un espacio en un ambiente armonioso y funcional.

Reservados todos los derechos. No se permite la reproducción total o parcial de esta obra, ni su incorporación a un sistema informático, ni su transmisión en cualquier forma o por cualquier medio (electrónico, mecánico, fotocopia, grabación u otros) sin autorización previa y por escrito de los titulares del copyright. La infracción de dichos derechos puede constituir un delito contra la propiedad intelectual.

Edición: www.idilicadeco.com